



Nieprzestrzeganie niniejszej instrukcji może stworzyć zagrożenie dla życia i zdrowia, a także może rzutować na poprawną pracę całej rolety. Zaleca się postępowanie zgodne z instrukcją obsługi. Montaż powinien być wykonany przez osoby do tego uprawnione (posiadające uprawnienia SEP 1 kV lub wyższe).



Centralki kompatybilne są ze wszystkimi urządzeniami systemu YOODA SMART HOME.

1. Dane techniczne



Centralka NANO YSH podtynkowa, 1-kanalowa (NANO_1Cf YSH)

1. Sterowanie:
możliwość sterowania 1 napędem serii 35S lub 45S
2. Pamięć:
do 10 nadajników
3. Zasięg:
do 200 metrów na terenie otwartym,
do 35 metrów w pomieszczeniach
4. Napięcie zasilania:
230 V / 50 Hz
5. Napięcie na wyjściu:
230 V / 50 Hz
6. Moc wyjściowa:
200 W
7. Wymiary:
50 x 45 x 23 mm
8. Temperatura pracy:
od 0°C do 50°C
9. Stopień ochrony:
IP 20



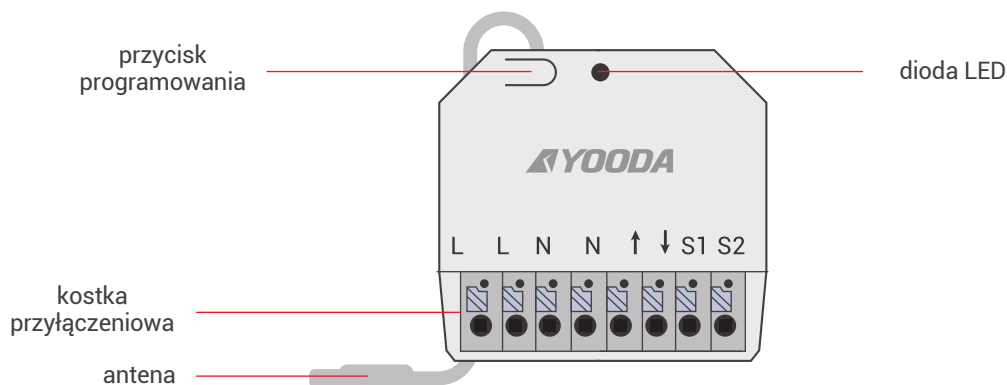
Zasięg podawany przez producenta jest wartością zmienną, zależną od warunków panujących w środowisku, w którym urządzenie pracuje. Wpływ na zasięg mają takie czynniki jak: konstrukcja budynku, zakłócenia sygnału generowane przez inne urządzenia itp.

2. Opis urządzenia



FUNKCJE PRZYCISKU PROGRAMOWANIA:

1. Krótkie wciśnięcie przycisku programowania przez ok. 1 sekundę steruje napędem krok po kroku. Funkcja aktywna jest po zaprogramowaniu położeń krańcowych.
2. Wciśnięcie przycisku programowania przez 2 sekundy wprowadza centralkę w tryb programowania nadajnika.
3. Wciśnięcie przycisku programowania przez 6 sekund włącza funkcję blokowania sygnału radiowego. Aby wyłączyć funkcję, należy wcisnąć na krótko przycisk programowania lub odłączyć zasilanie centralki.
4. Wciśnięcie przycisku programowania przez 10 sekund zmienia kierunki pracy napędu.
5. Wciśnięcie przycisku programowania przez 14 sekund kasuje pamięć centralki przywraca ustawienia fabryczne.

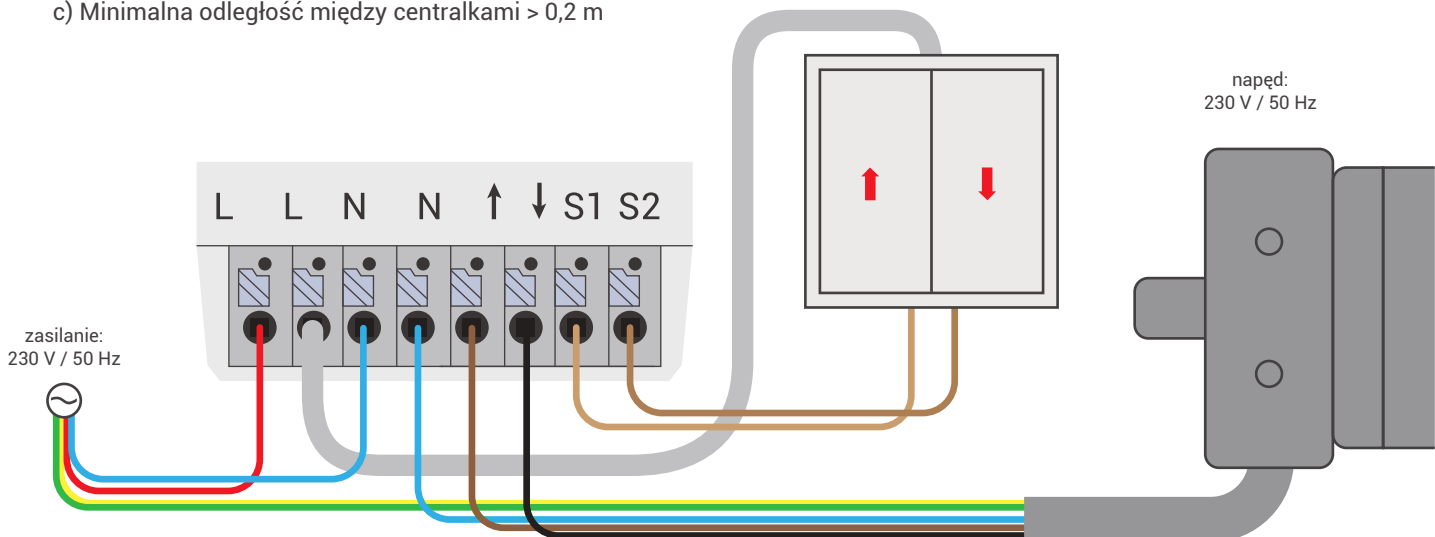


3. Montaż



Optymalne odległości montażowe:

- Minimalna odległość centralki od podłoża > 1,5 m
- Minimalna odległość centralki od sufitu i ścian > 0,3 m
- Minimalna odległość między centralkami > 0,2 m



- L – przewód fazowy (zasilanie)
- L – przewód fazowy (wspólny do przełącznika)
- N – przewód neutralny (zasilanie)
- N – przewód neutralny (napęd)
- ↑ – kierunek góra (napęd)
- ↓ – kierunek dół (napęd)
- S1 – kierunek góra (przełącznik)
- S2 – kierunek dół (przełącznik)

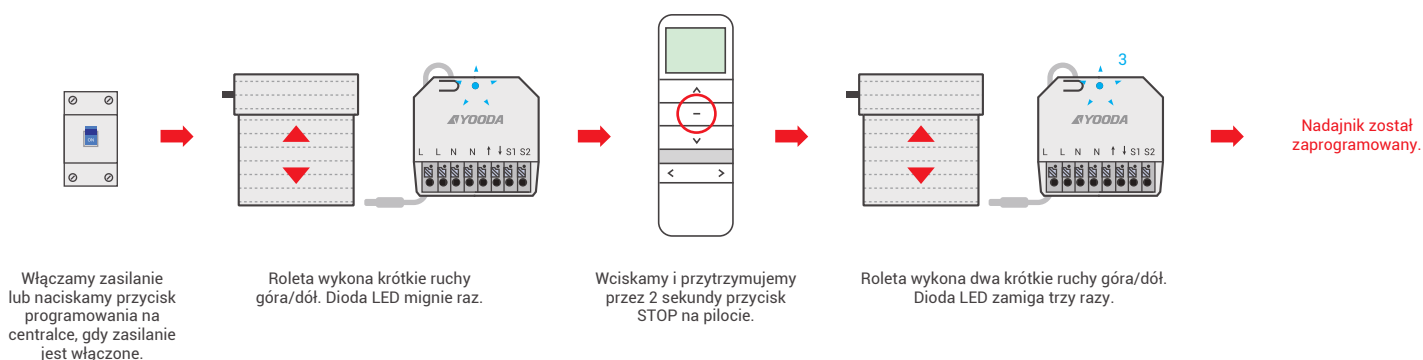


Montaż powinien być przeprowadzony przez osoby do tego uprawnione, czyli posiadające odpowiednie uprawnienia (min. SEP do 1 kV). Urządzenie przeznaczone jest do montażu w miejscach, w których nie będzie narażone na bezpośrednie działanie warunków atmosferycznych. Urządzenie powinno być zamontowane zgodnie ze sztuką oraz przepisami i normami obowiązującymi w Polsce i na terenie UE. Przewody łączące odbiornik energii elektrycznej ze źródłem zasilania, powinny być zabezpieczone przed skutkami przeciążenia i zwarcia urządzeniami zabezpieczającymi, które samoczynnie wyłączą zasilanie. Urządzenie powinno być zasilane za pośrednictwem osobnej linii, zabezpieczonej bezpiecznikiem o działaniu szybkim (np. WTS, S-kl.B) nigdy zaś bezpiecznikiem o działaniu zwłocznym (kl. C lub D). Zabezpieczenie układu takim bezpiecznikiem może powodować utratę praw wynikających z gwarancji. Przy podłączeniu urządzenia do źródła zasilania należy stosować przewody o odpowiednim przekroju. Przy doborze należy kierować się tabelami obciążalności długotrwałej przewodów przy prądzie stałym lub przemiennym.

4. Programowanie pierwszego nadajnika



Dłuższa niż 10 sekund przerwa, między kolejnymi wciśnięciami przycisku, spowoduje automatyczne wyjście z trybu programowania, bez zapisania wprowadzonych zmian.

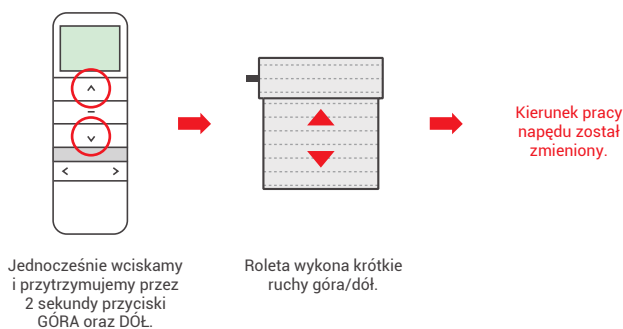


5. Zmiana kierunku pracy napędu

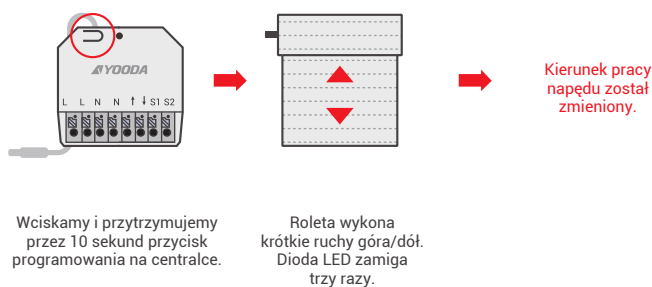


Zmiana kierunku pracy następuje wtedy, jeśli klawiszem DÓŁ podnosimy roletę, a klawiszem GÓRA ją opuszczamy.

SPOSÓB NR 1:



SPOSÓB NR 2:

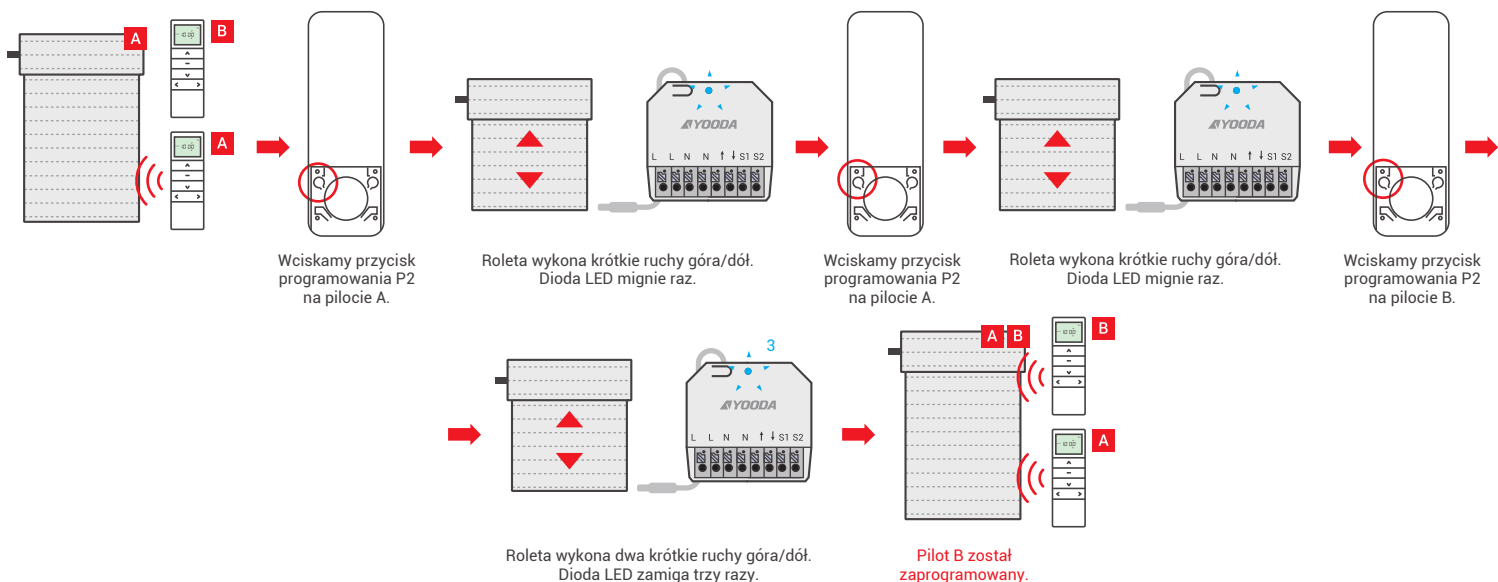


6. Programowanie kolejnego nadajnika

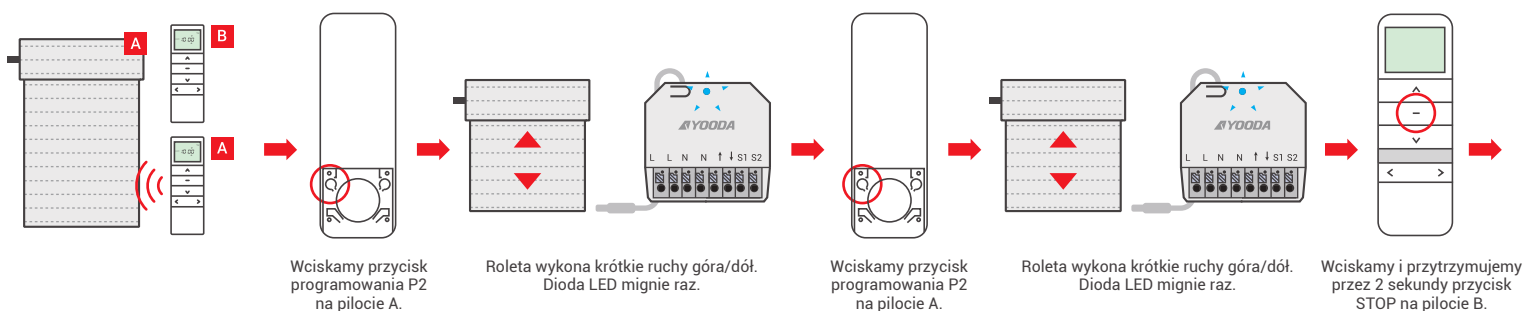


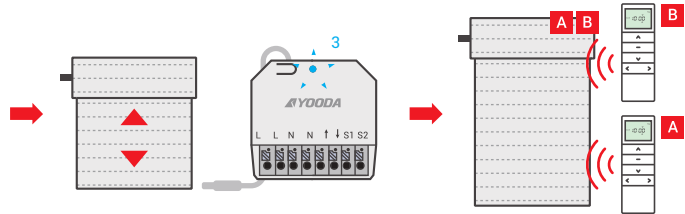
1. Centralka może być sterowana maksymalnie 10 nadajnikami.
2. Dłuższa niż 10 sekund przerwa, między kolejnymi wciśnięciami przycisku, spowoduje automatyczne wyjście z trybu programowania bez wprowadzonych zmian.

SPOSÓB NR 1:



SPOSÓB NR 2:





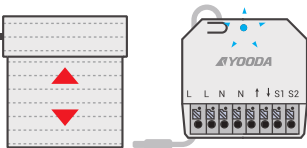
Roleta wykona dwa krótkie ruchy góra/dół.
Dioda LED zamiga trzy razy.

Pilot B został zaprogramowany.

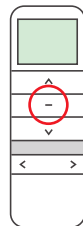
SPOSÓB NR 3:



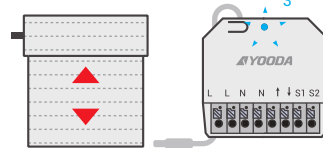
Przytrzymujemy przez 2 sekundy przycisk programowania na centralce.



Roleta wykona krótkie ruchy góra/dół.
Dioda LED mignie raz.



Wciskamy i przytrzymujemy przez 2 sekundy przycisk STOP na dodawanym pilocie.



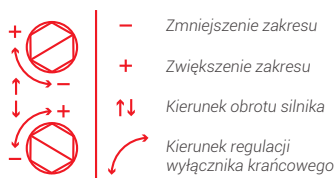
Roleta wykona dwa krótkie ruchy góra/dół.
Dioda LED mignie trzy razy.

Pilot został zaprogramowany.

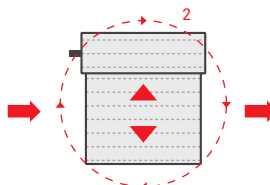
7. Programowanie położenia krańcowych



Aby przy pomocy aplikacji mobilnej procentowo sterować otwarciem lub zamknięciem rolety, należy ustawić położenia krańcowe centralki.



Przy pomocy pokręteł na głowicy napędu ustawiamy położenia krańcowe napędu serii S.



Wykonujemy dwa pełne cykle zamknięcia i otwarcia rolety.

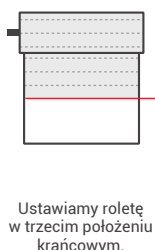
Położenia krańcowe zostały zaprogramowane.

8. Programowanie trzeciego położenia krańcowego



1. Po ustawieniu górnego i dolnego położenia krańcowego, możliwe jest ustawienie trzeciej pozycji (ulubionej) pomiędzy tymi położeniami.

2. Przytrzymanie przycisku STOP przez 3 sekundy, powoduje ustawienie rolety w trzecim położeniu krańcowym.

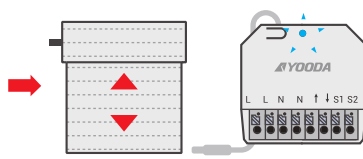


Trzecie przykładowe położenie krańcowe rolety.

Ustawiamy roletę w trzecim położeniu krańcowym.



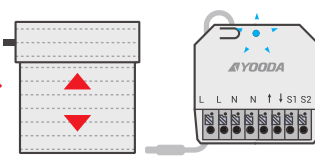
Wciskamy przycisk programowania P2.



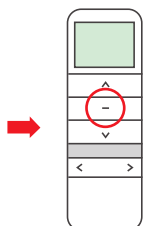
Roleta wykona krótkie ruchy góra/dół.
Dioda LED mignie raz.



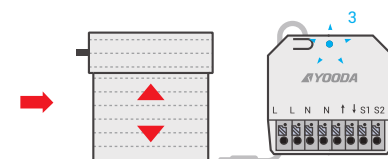
Wciskamy przycisk STOP.



Roleta wykona krótkie ruchy góra/dół.
Dioda LED mignie raz.



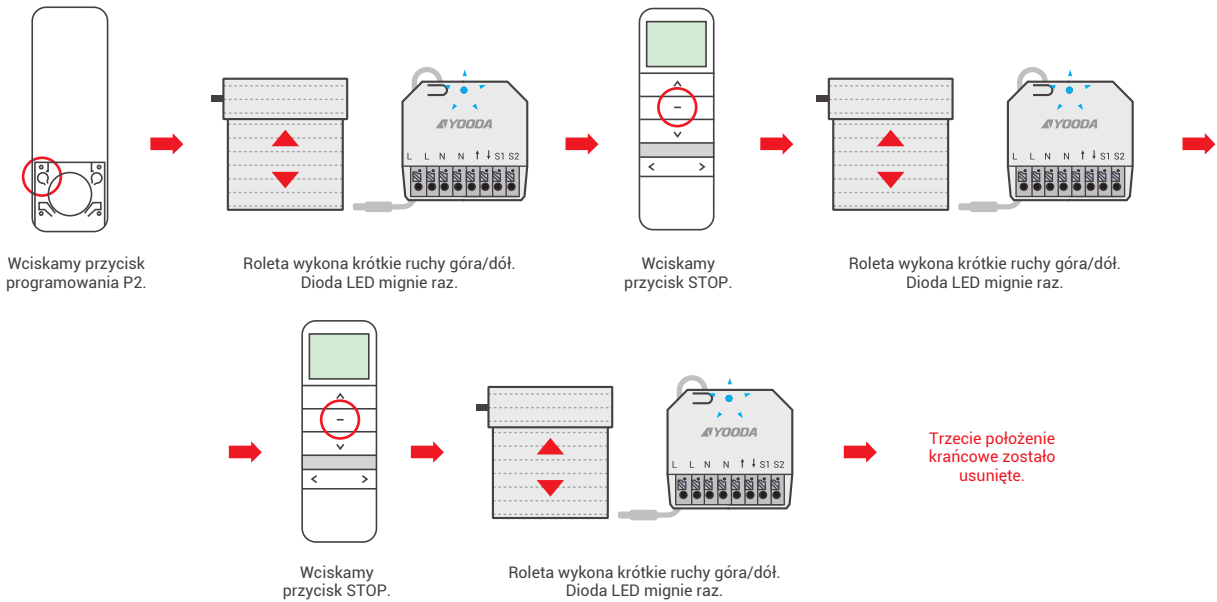
Wciskamy przycisk STOP.



Roleta wykona dwa krótkie ruchy góra/dół.
Dioda LED mignie trzy razy.

Trzecie położenie krańcowe zostało zaprogramowane.

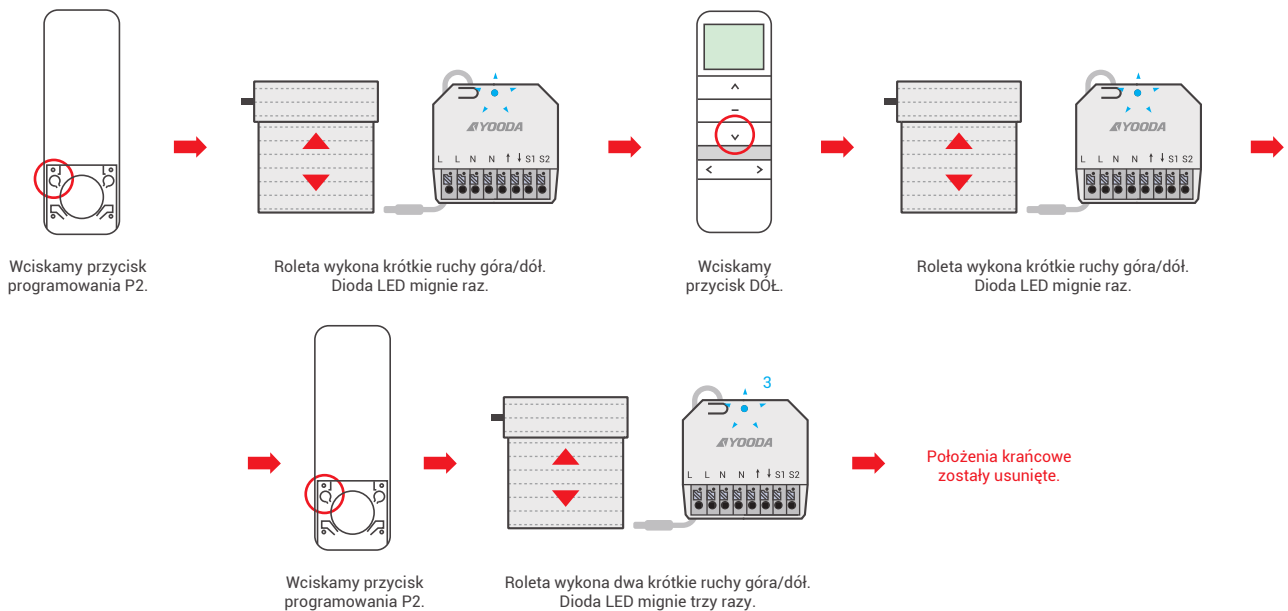
9. Usuwanie trzeciego położenia krańcowego



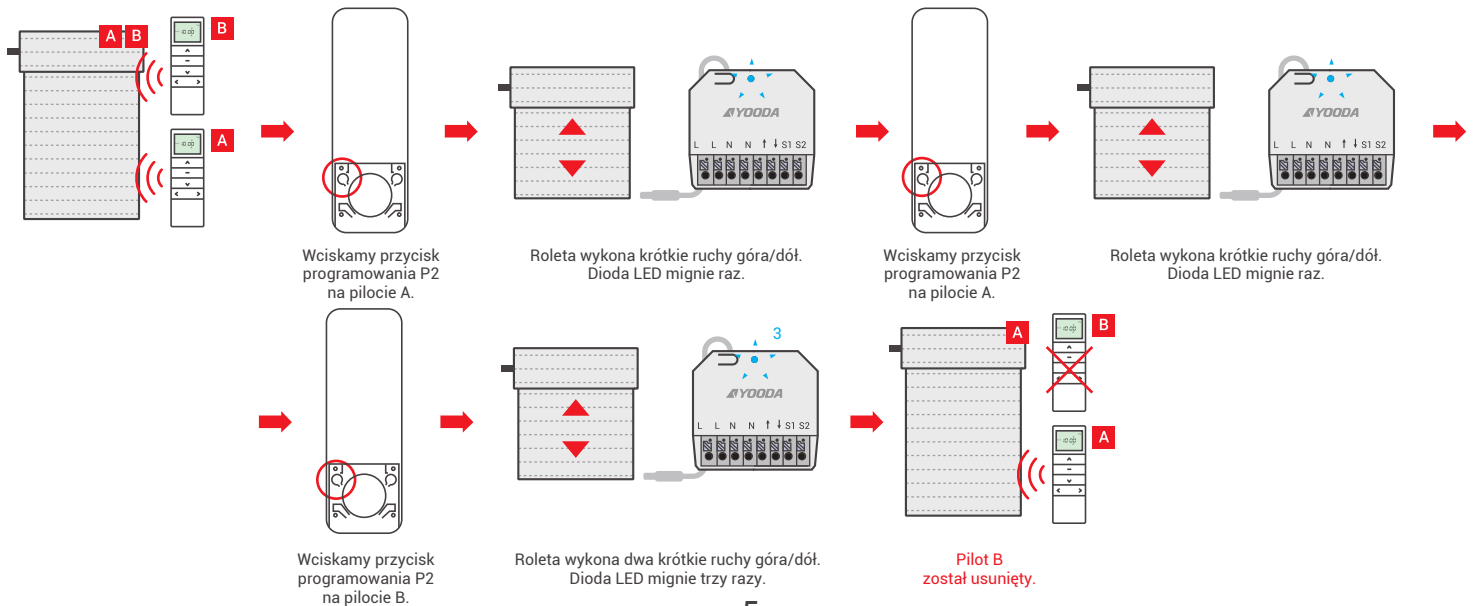
10. Usuwanie położenia krańcowych



Wykonanie poniższej procedury powoduje usunięcie położenia krańcowych centralki razem z trzecim położeniem krańcowym.



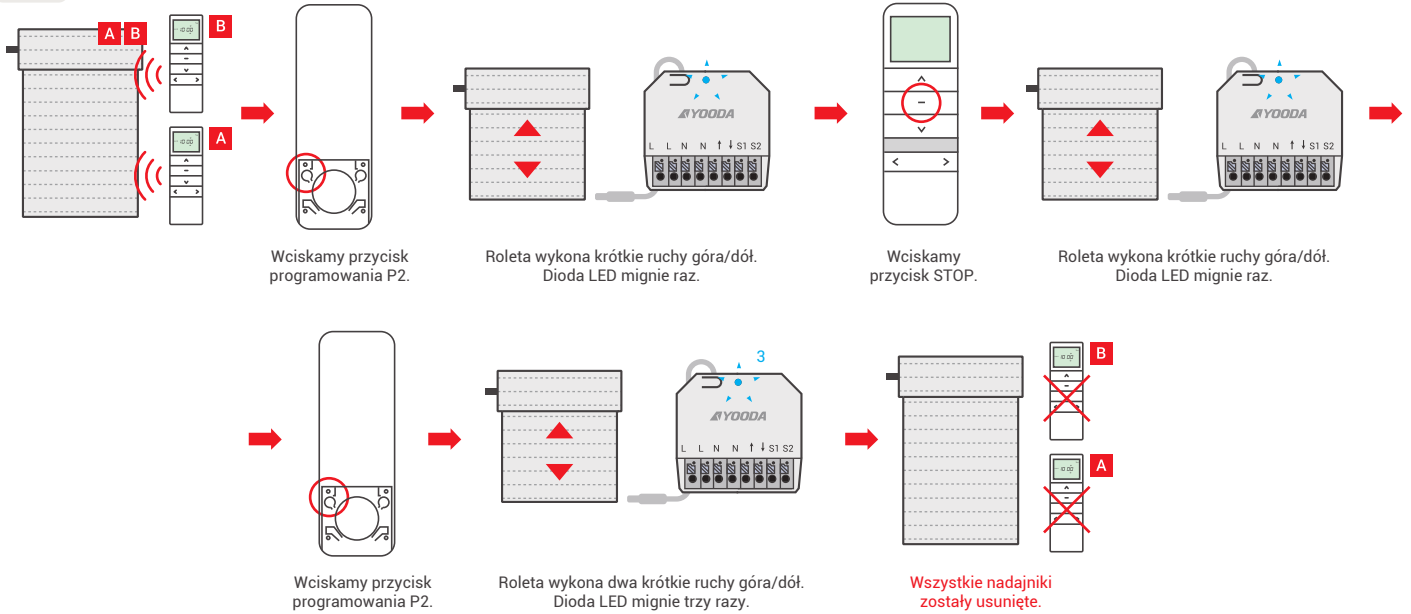
11. Usuwanie jednego nadajnika



12. Usuwanie wszystkich nadajników



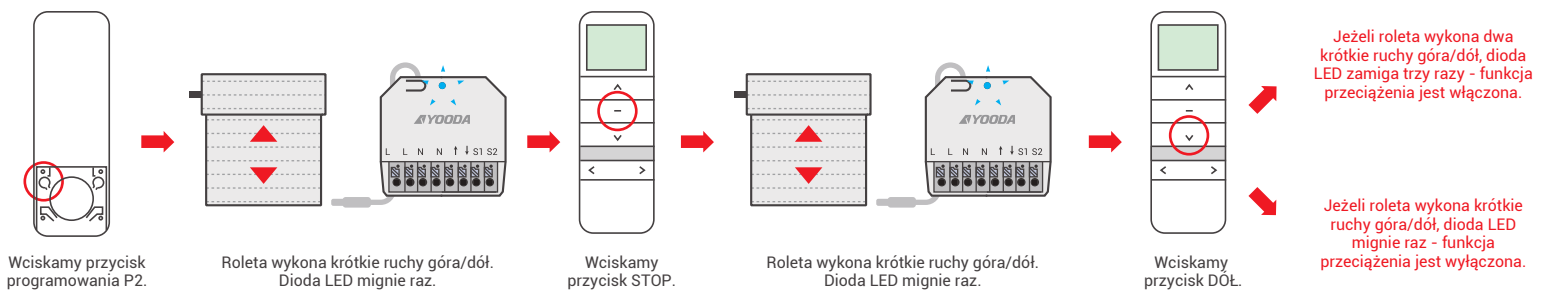
Usunięcie wszystkich nadajników nie powoduje usunięcia położeń krańcowych.



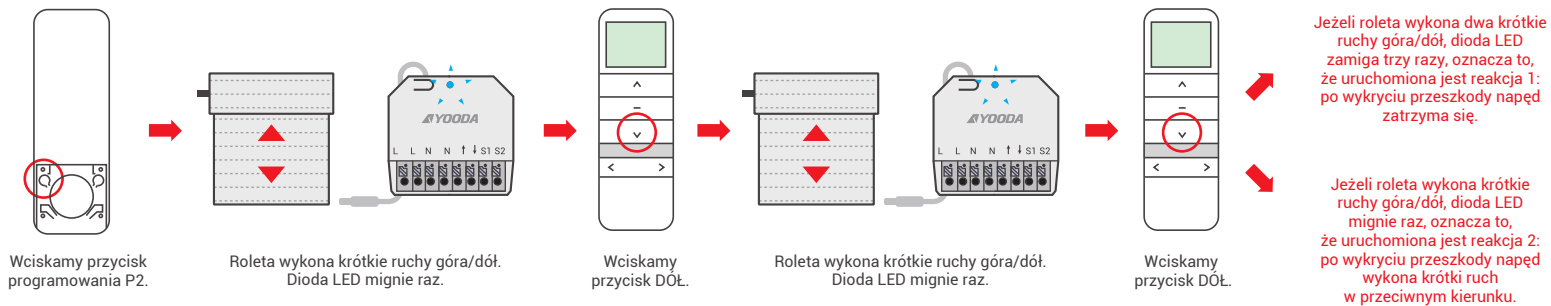
13. Włączenie funkcji przeciążenia



Funkcja przeciążenia nie jest aktywna przez 2 sekundy po uruchomieniu napędu. Domyślnie funkcja przeciążenia jest wyłączona.



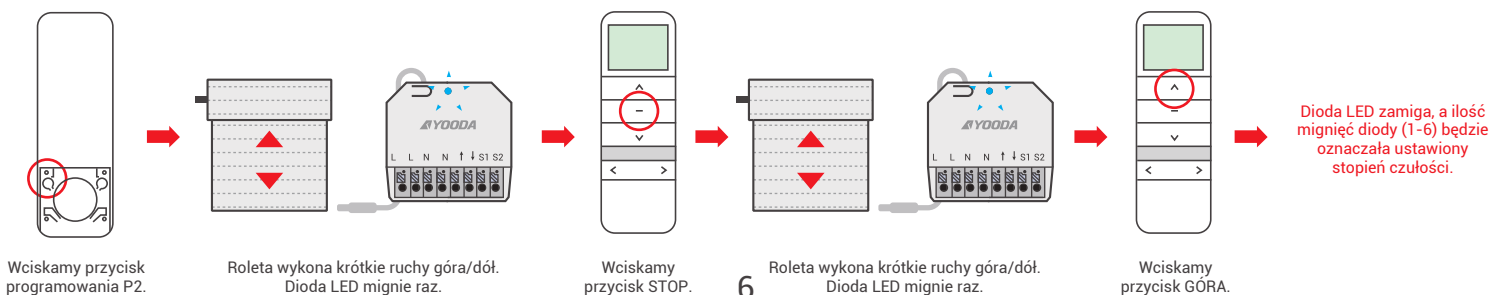
14. Reakcja napędu na przeciążenie



15. Regulacja czułości przeciążenia



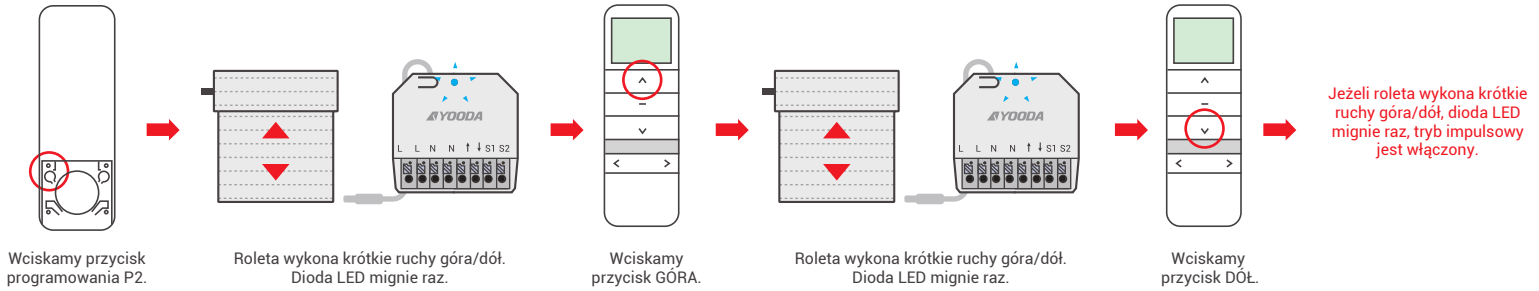
1. Centralka posiada sześciostopniową skalę regulacji przeciążenia. Stopień 1 oznacza najbardziej czułe przeciążenie, a stopień 6 najmniej czułe przeciążenie.
2. Domyślnie ustawiony jest drugi stopień czułości.



16. Aktywacja trybu impulsowego



1. Aktywacja trybu impulsowego możliwa jest po zaprogramowaniu położenia krańcowych centralki.
2. Gdy tryb impulsowy jest włączony, po jednokrotnym wciśnięciu przycisku kierunku na pilocie, napęd wykona krótki ruch.



17. Konfiguracja przełącznika



Centralka może pracować w jednym z czterech trybów przełącznika.

I TRYB – PRZEŁĄCZNIK ŻALUZJOWY ASTABILNY

Krótkie wciśnięcie klawisza GÓRA lub DÓŁ powoduje ruch rolety. Ponowne wciśnięcie klawisza powoduje jej zatrzymanie.

II TRYB – PRZEŁĄCZNIK ŻALUZJOWY STABILNY

Wciśnięcie klawisza GÓRA lub DÓŁ powoduje ruch rolety. Zwolnienie klawisza powoduje jej zatrzymanie.

III TRYB – PRZEŁĄCZNIK ASTABILNY

Krótkie wciśnięcie klawisza GÓRA lub DÓŁ powoduje ruch rolety. Jednoczesne wciśnięcie klawiszy GÓRA i DÓŁ powoduje jej zatrzymanie.

W trybie impulsowym krótkie wciśnięcie klawisza GÓRA lub DÓŁ powoduje krótki ruch rolety. Przytrzymanie klawisza GÓRA lub DÓŁ powyżej 2 sekund powoduje ciągły ruch rolety, ponowne wciśnięcie klawisza zatrzymuje ją.

IV TRYB – PRZEŁĄCZNIK IMPULSOWY

W tym trybie przełącznik działa w trybie krok po kroku. Wciśnięcie klawisza powoduje ruch rolety w górę, ponowne jego wciśnięcie zatrzymuje roletę, a kolejne wciśnięcie klawisza powoduje ruch rolety w kierunku DÓŁ.

18. Zmiana trybów pracy przełącznika

